

REPÚBLICA DE HONDURAS

EL RETO DE LA REAPERTURA Y REACTIVACIÓN ECONÓMICA EN MOMENTOS DE CRISIS HUMANITARIA PROVOCADA POR COVID-19

CONFRONTAR – CONVIVIR – REDEFINIR LA RUTA

LA NUEVA NORMALIDAD

UNA SITUACIÓN ACTUAL INSOSTENIBLE

- COVID 19 ha impactado al mundo provocando miedo, reclusión, aislamiento, muerte y una desconformación total del rumbo del planeta, de sus sociedades y de sus economías.
- El impacto ha sido DEVASTADOR, provocando al cierre del mes de abril, más de 4 millones de contagiados y más de 350 mil muertes en el mundo ... y la crisis continúa y estará presente en la vida entera de los ciudadanos del mundo durante los próximos 18-24 meses en que se piensa, los países en vías de desarrollo podríamos tener acceso universal a una vacuna o medicamento para contrarrestarlo.
- Al inicio y de momento #QuedateEnCasa fue la estrategia para evitar el desborde de los sistemas de salud, evitar la saturación y, con ello, la muerte de miles de personas por la imposibilidad de atención. Y fue correcto. Absolutamente correcto.
- Pese a ello, debe reconocerse que el confinamiento no es sostenible más allá de unas cuantas semanas y que el abordaje debe cubrir diferentes etapas para procurar el menor daño posible para las familias, las sociedades y las naciones.
- Es imposible que el mundo entero continúe paralizado frente a este desafío y, poco a poco, la respuesta global es ponerse de pie, reconocer que la marcha de la vida no puede ser interrumpida y que la adaptación y convivencia serán absolutamente inevitables.

De eso justamente habla el mundo De una **NUEVA NORMALIDAD**



TRES RIESGOS VINCULADOS CON LA CRISIS HUMANITARIA Y DE SALUD

- **Inestabilidad Social**, derivada de la posibilidad de un desbordamiento de las capacidades del sistema de salud pública;
- **Inestabilidad Política**, por un comportamiento, de momento desconocido, por parte de los partidos políticos ante los procesos electorales de 2020 y;
- **Recesión Económica sin Precedentes**, provocando pobreza y hambre, ante una tardía o mal estructurada Reapertura de la Economía

SEIS IMPACTOS ECONÓMICOS SOBRE LA REALIDAD DEL PAÍS



En el ingreso de las Familias

- **70% de su ingreso mensual**



En el dinamismo económico generado desde los sectores comerciales y productivos del país impactando empleo, salarios y ruptura de las cadenas de suministro

- **46.25 millones de dólares por día – al 15 de mayo 3,006.25 millones de dólares**



En el país con un PIB de alrededor de 25,300 millones de dólares (asumiendo comportamiento decreciente del 5%)

- **65.8 millones de dólares por día – al 15 de mayo 4,277 millones de dólares**

SEIS IMPACTOS ECONÓMICOS SOBRE LA REALIDAD DEL PAÍS



En el Comercio Exterior, poniendo en riesgo una presencia en mercados ganada a lo largo de los últimos 30 años

- 26.3 millones de dólares por día – al 15 de mayo 1,709.5 millones de dólares (65 días incluye maquila)



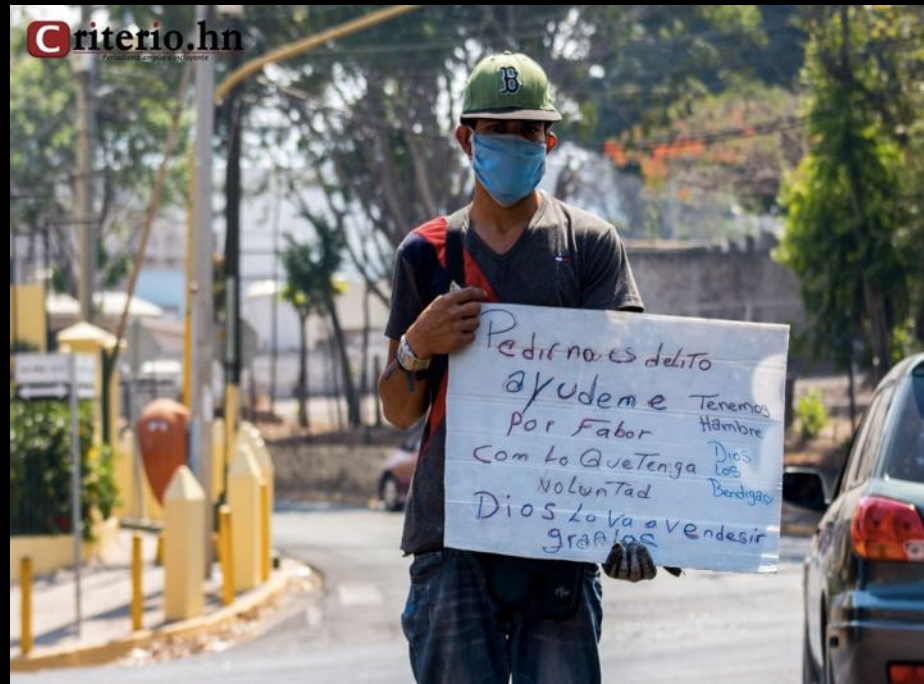
En la caída de la demanda y el Consumo de la actividad puramente comercial

- 4.5 millones de dólares por día – al 15 de mayo 292.5 millones de dólares

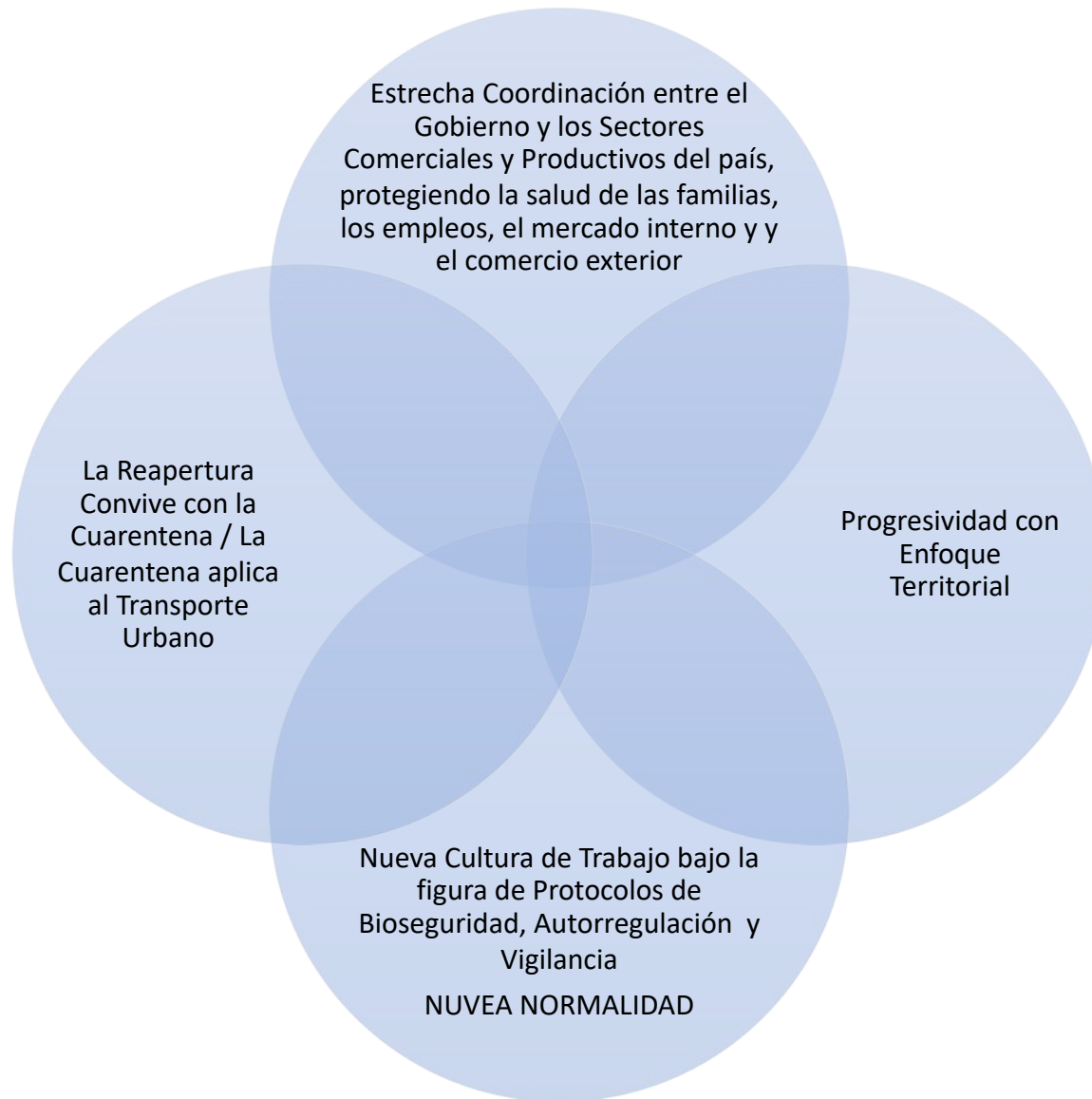
SEIS IMPACTOS ECONÓMICOS SOBRE LA REALIDAD DEL PAÍS

EMPLEADOS SUSPENDIDOS ANTE LA STSS AL 30 DE ABRIL

- 175,000 empleos formales en suspenso y la cifra crece cada día



CUATRO PRINCIPIOS BÁSICOS DEL PLAN



8 COMPROMISOS EN PRO DE LA SALUD

1. **PRIVILEGIAR LA PROTECCIÓN DE LOS COLABORADORES DE LAS EMPRESAS Y SUS FAMILIAS**, mediante la puesta en marcha de **PROCOLOS DE BIOSEGURIDAD** que tomen sustento del “Manual de Bioseguridad por Motivo de la Pandemia COVID-19 para Centros de Trabajo”, publicado oficialmente por la STSS el día 12 de abril recién pasado;
2. Se propone que de manera universal, todos los Centros de Trabajo actúen como **PUNTOS DE TRIAGE** que contribuyan al direccionamiento de personas sintomáticas de acuerdo a las normas establecidas por la Secretaría de Salud y SINAGER.
3. También con carácter universal y bajo la recomendación de los médicos del sistema de salud, las empresas asumen el compromiso de poner a disposición de sus empleados y bajo supervisión médica, el uso de medicamentos de carácter preventivo como el Microdacyn, Colchicina y Ivermetina 6mg, en una rutina que implicaría realizar aplicaciones del producto a la llegada al centro de trabajo, al mediodía y en el momento de salida de su jornada laboral.
4. Incorporar a la plataforma **encuestashonduras.com** al universo de personas laborando en las empresas re-aperturadas, incrementando el universo de los estudios de manera exponencial y, con ello, contribuyendo al seguimiento de la salud de miles de familias hondureñas.

8 COMPROMISOS EN PRO DE LA SALUD

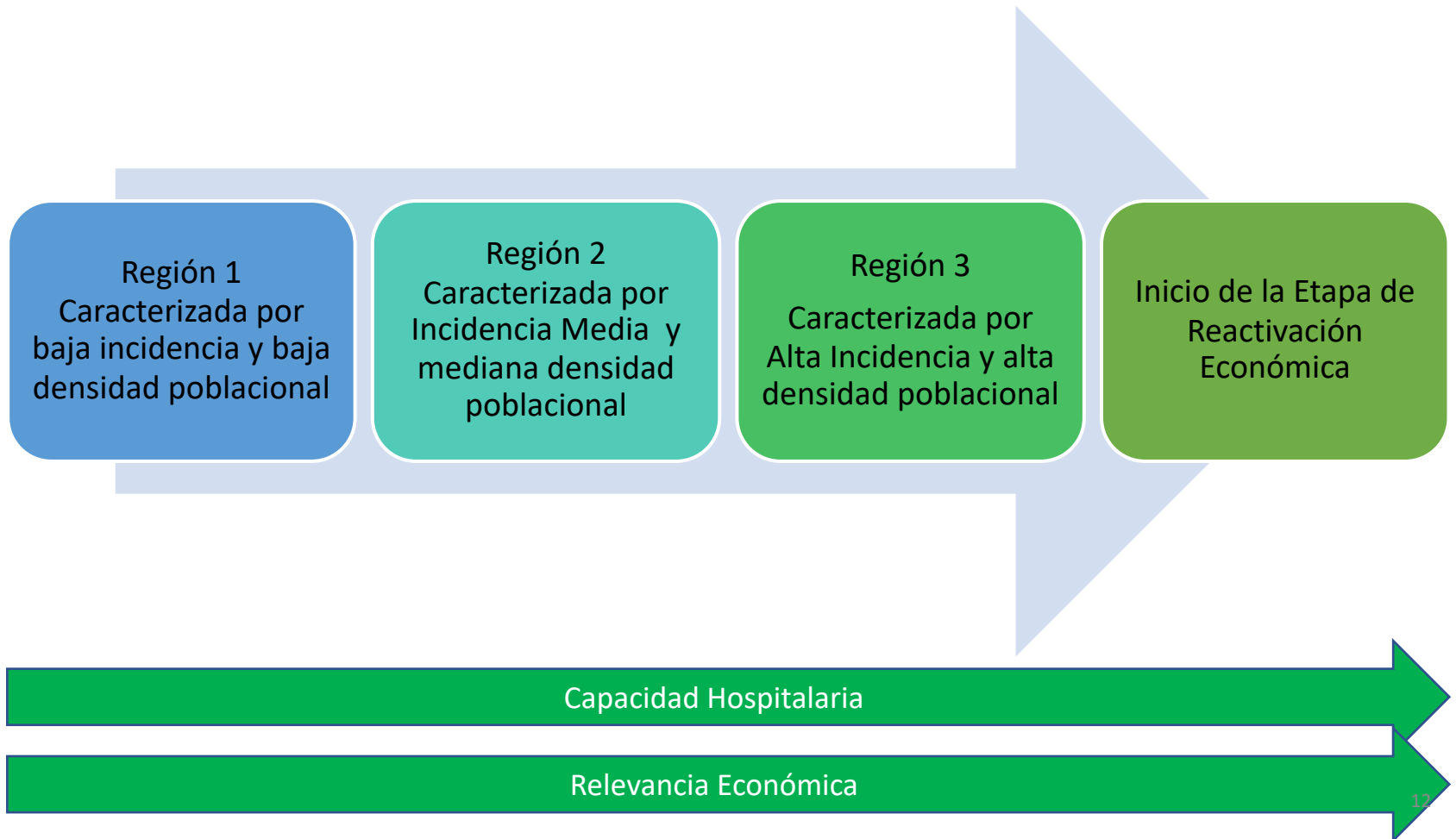
5. Las empresas con más de 100 empleados o más (tomando como referencia las planillas registradas en el IHSS a diciembre 2019), aplicarán **PRUEBAS RÁPIDAS** al 5% de sus empleados con frecuencia semanal, trasladando los resultados a la SESAL, quien asume el compromiso de aplicar las pruebas PCR a las mismas. En los casos de las agencias bancarias, farmacias, cadenas de restaurantes, y mini markets que pueden tener hasta 10 empleados, Se aplicará una prueba rápida por establecimiento por semana. Estimamos que este compromiso significará una contribución mínima de 2 mil pruebas rápidas diarias al sistema de salud en las primeras etapas de la reapertura. Las pruebas rápidas se incrementarán hasta alcanzar un techo de 5 mil pruebas rápidas por día, reduciendo el porcentaje de aplicación aleatoria de las mismas.
6. Las empresas estarán sometidas a un Régimen de Vigilancia en dos niveles: (1) Nivel de Autorregulación, por la vía del fortalecimiento y puesta en servicio de las Unidades de Seguridad Ocupacional de las Organizaciones Gremiales del Sector Privado y; (2) Por la vía del Sistema que, para fines de auditoría, cumplimiento y control, establezca el gobierno de la República.
7. El sector privado en su conjunto estará financiando una Intensa Campaña Publicitaria en los Medios de Comunicación (Radio, Televisión, Periódicos, Símbolos Externos) dirigida a Concientizar y Educar a la población en la necesidad de protegerse, como un medio de vida de carácter personal y familiar, y actuando como una actividad que acompaña la progresiva reapertura de la economía, derivando así, en un proceso que convoque a los hondureños a la autoprotección y a al fin supremo de evitar daños irreversibles para Honduras.

8 COMPROMISOS EN PRO DE LA SALUD

8. Proteger y crear un régimen especial para el cuidado de las Personas Vulnerables incluyendo tercera edad y personas con condiciones médicas preexistentes.

LA PROGRESIVIDAD CON ENFOQUE TERRITORIAL

La **PROGRESIVIDAD** de la REAPERTURA se plantea mediante la Incorporación Económica Progresiva, Ordenada y Segura de Regiones que responden a Patrones Homogéneos relacionados a DENSIDAD POBLACIONAL, INCIDENCIA DE LA PANDEMIA, CAPACIDAD HOSPITALARIA Y RELEVANCIA ECONÓMICA. En adición y de manera paralela, se propone la continuidad del mecanismo de EXCEPCIONES, para Sectores Particulares de la Economía que requieren un tratamiento diferenciado.



ENFOQUE TERRITORIAL

El enfoque territorial parte del reconocimiento de factores diferenciales que caracterizan a cada municipio del país en función de variables que condicionan la reapertura:

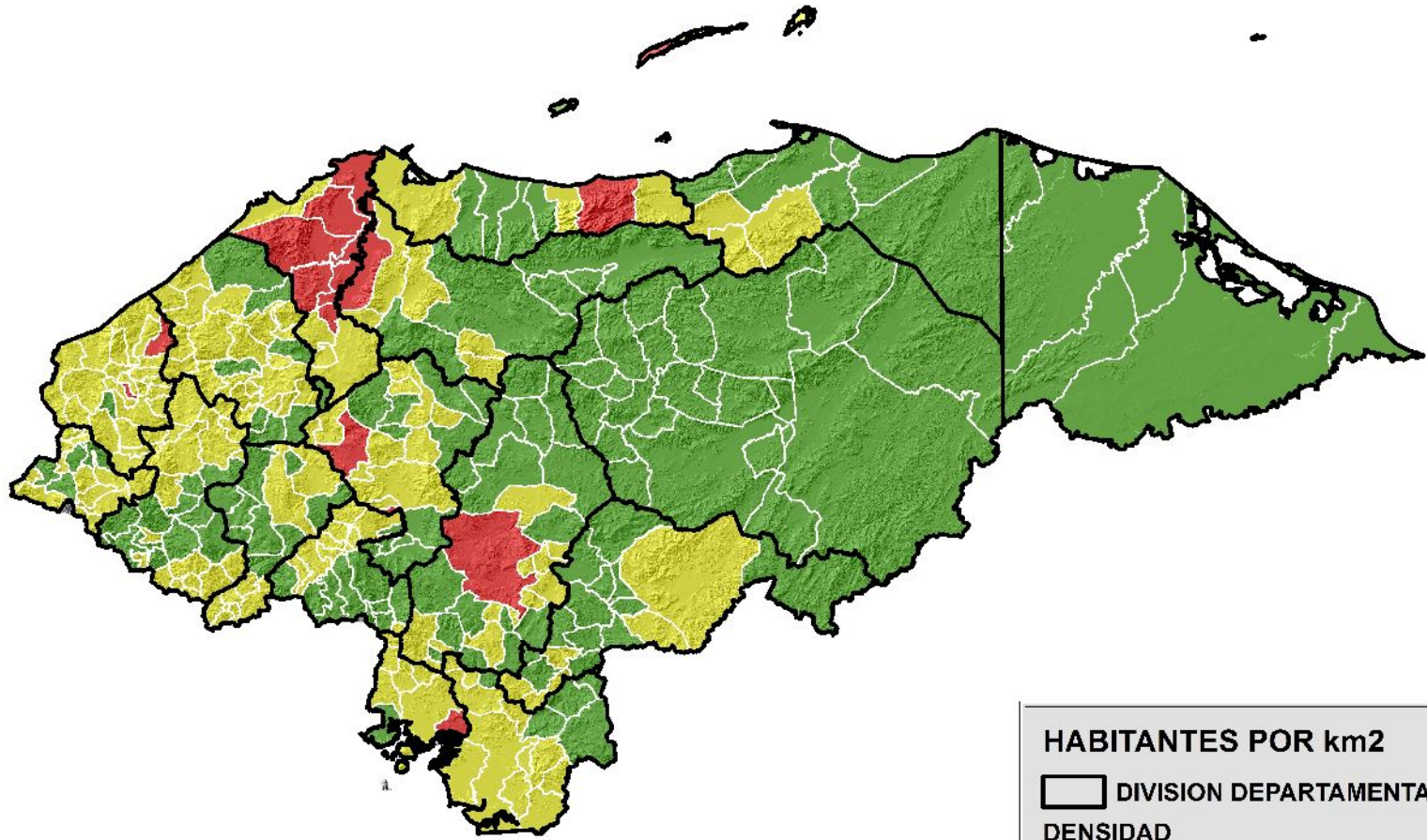
DENSIDAD POBLACIONAL: Expresada en habitantes por kilómetro cuadrado, es un indicador vinculado al riesgo de contagio por la existencia de concentraciones de personas que habitan y circulan, aún bajo los parámetros de confinamiento establecidos por el gobierno.

INCIDENCIA DE LA PANDEMIA: Número de casos COVID Positivos informados por el SINAGER y desagregados por municipio.

CAPACIDAD HOSPITALARIA: Es el resultado cualitativo de la presencia de establecimientos de salud (Hospitales, Cesares, Cesamos, Clínicas y Clipers) existentes en cada municipio, indicando si la suma de los mismos resulta en una Capacidad BAJA, MEDIA o ALTA de atención.

RELEVANCIA ECONÓMICA: Análisis de cada municipio del país en función del dinamismo comercial derivado de su articulación con mercados internos y externos.

DENSIDAD POBLACIONAL



HABITANTES POR km2

▭ DIVISION DEPARTAMENTAL

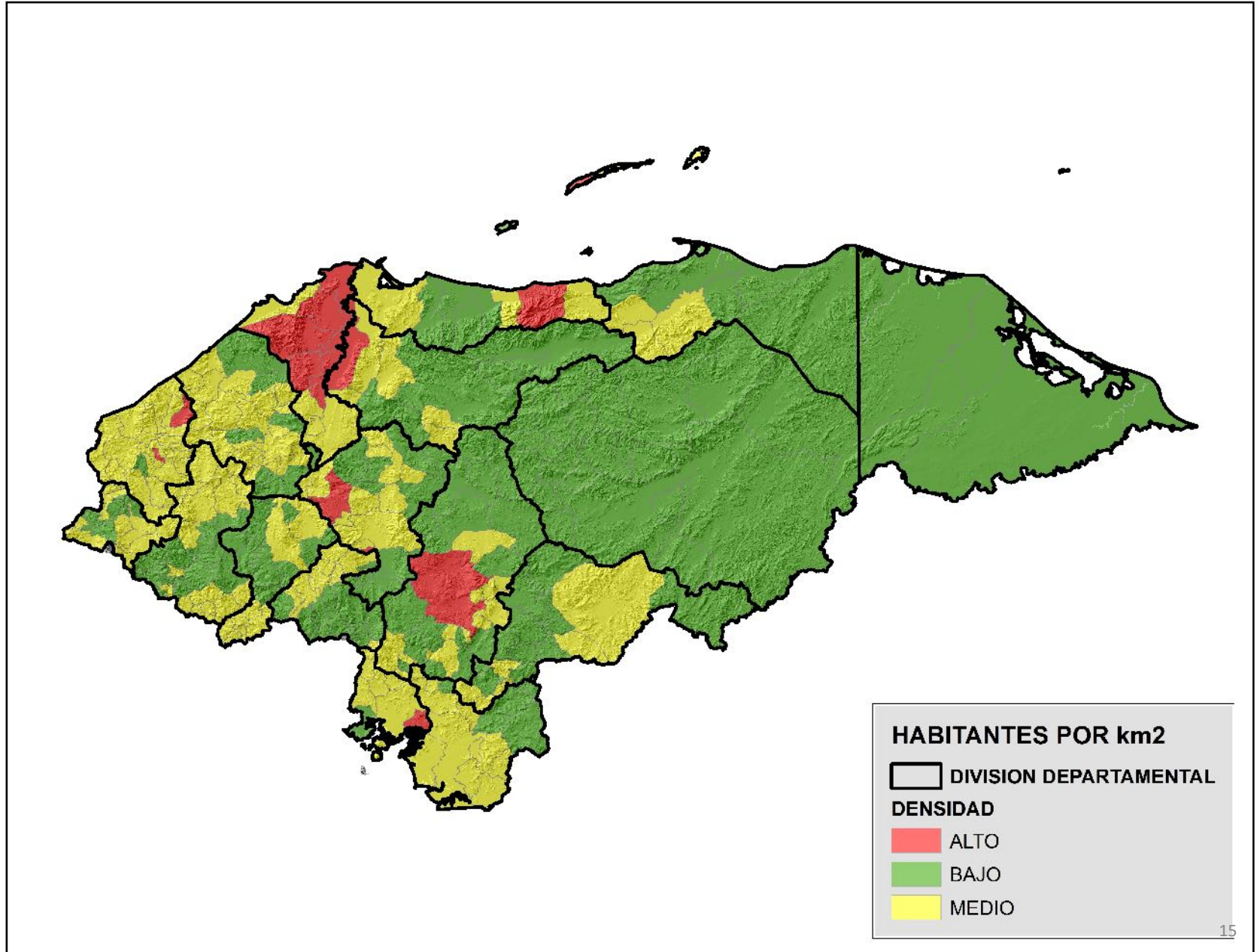
DENSIDAD

ALTO

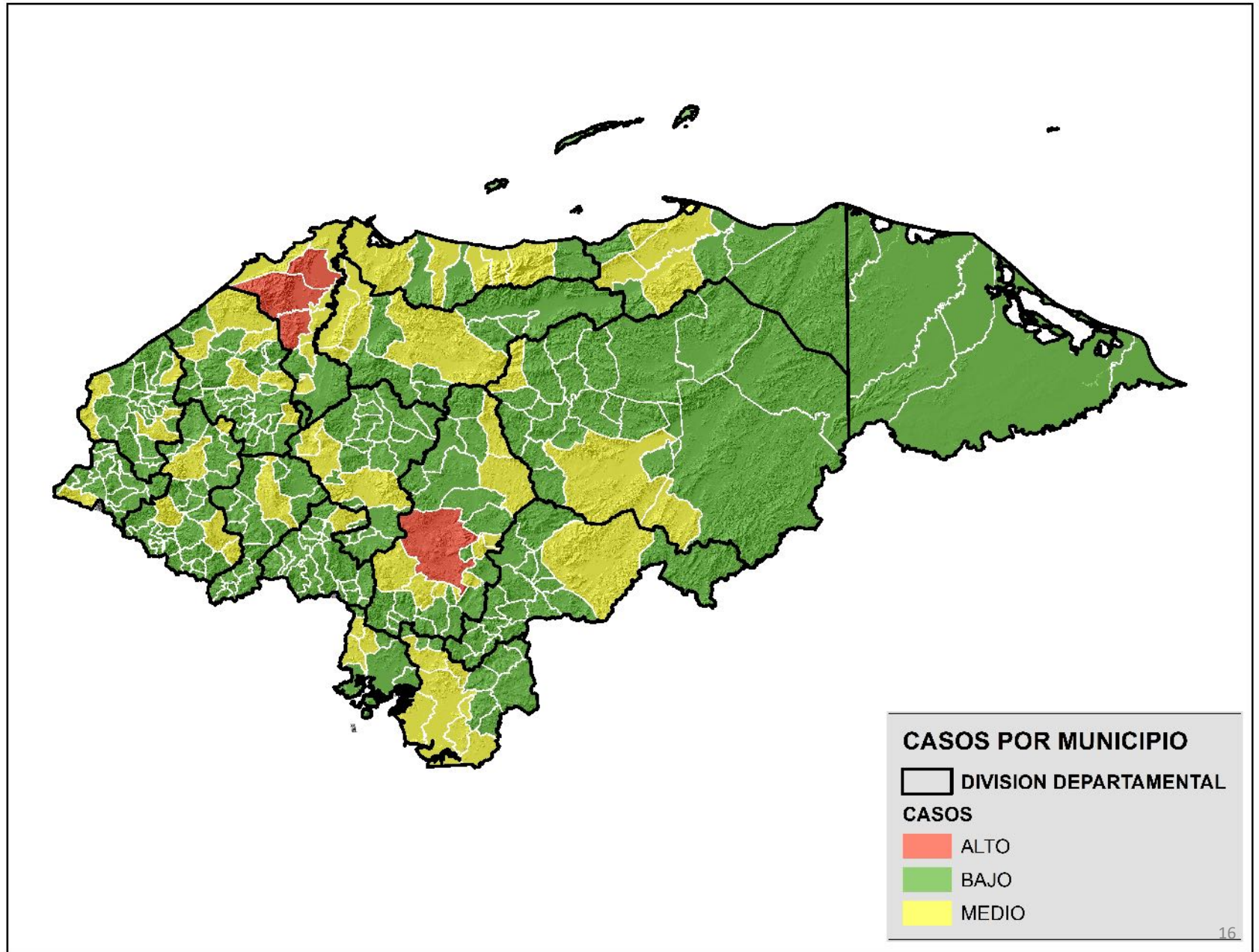
BAJO

MEDIO

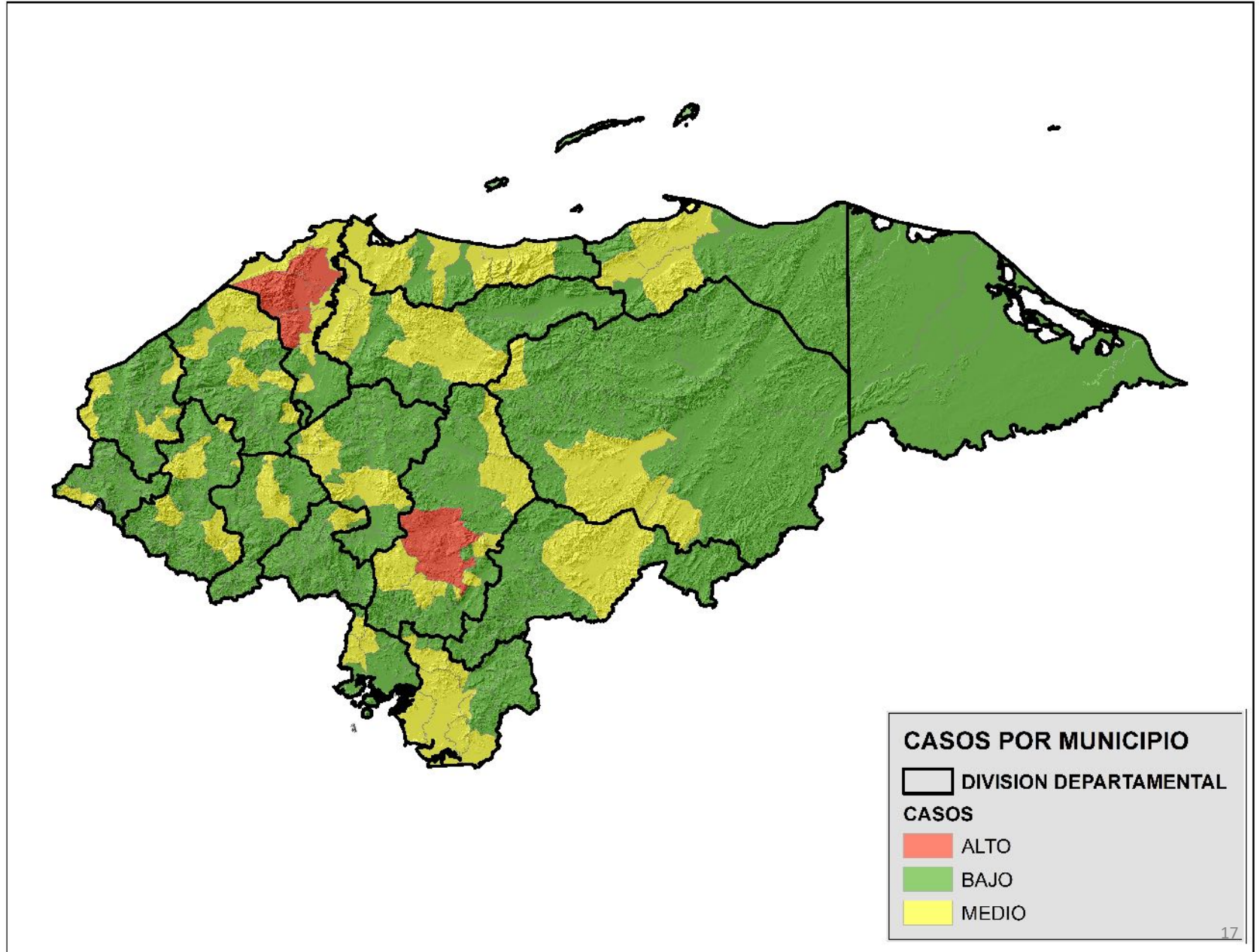
DENSIDAD POBLACIONAL



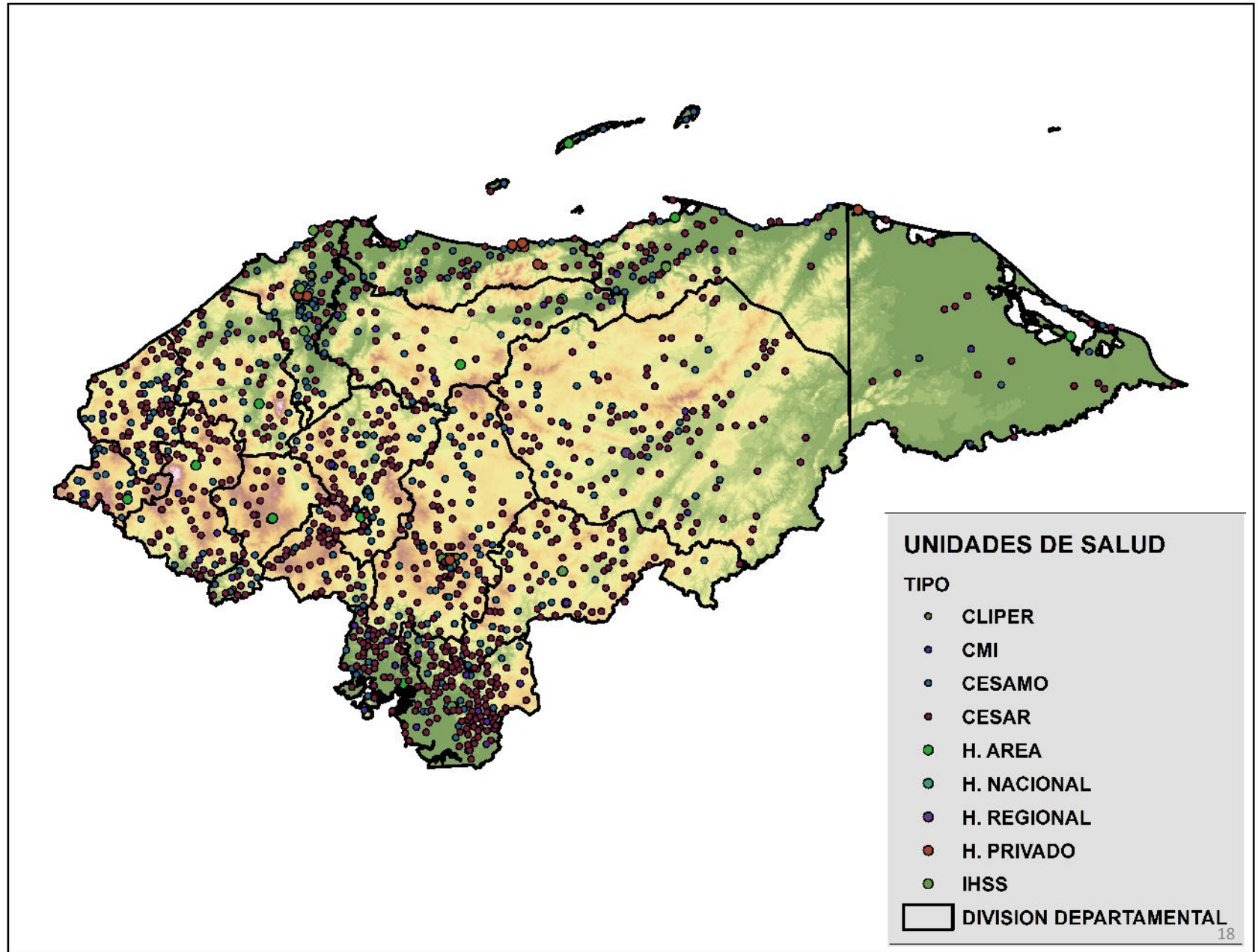
INCIDENCIA DE LA PANDEMIA



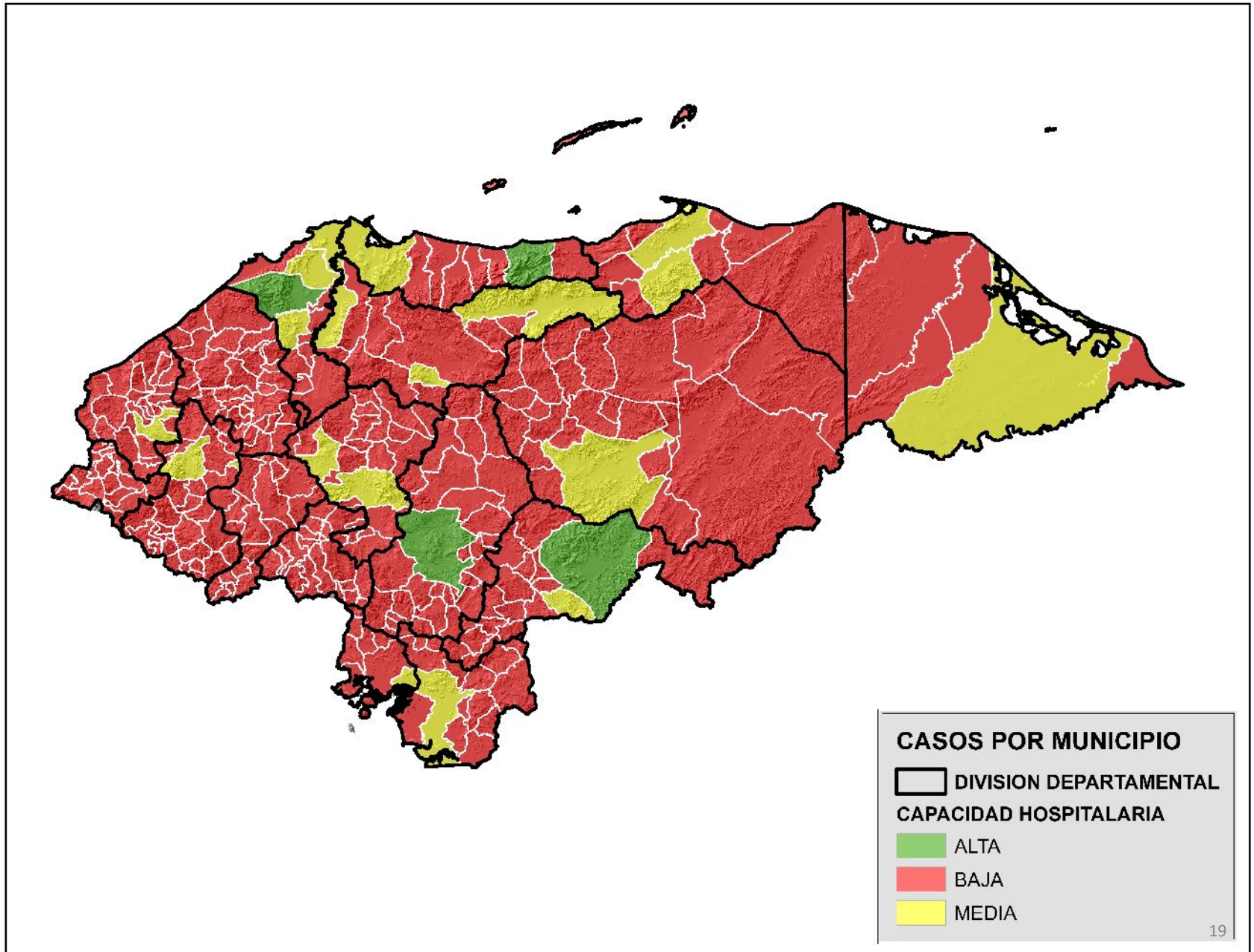
INCIDENCIA DE LA PANDEMIA



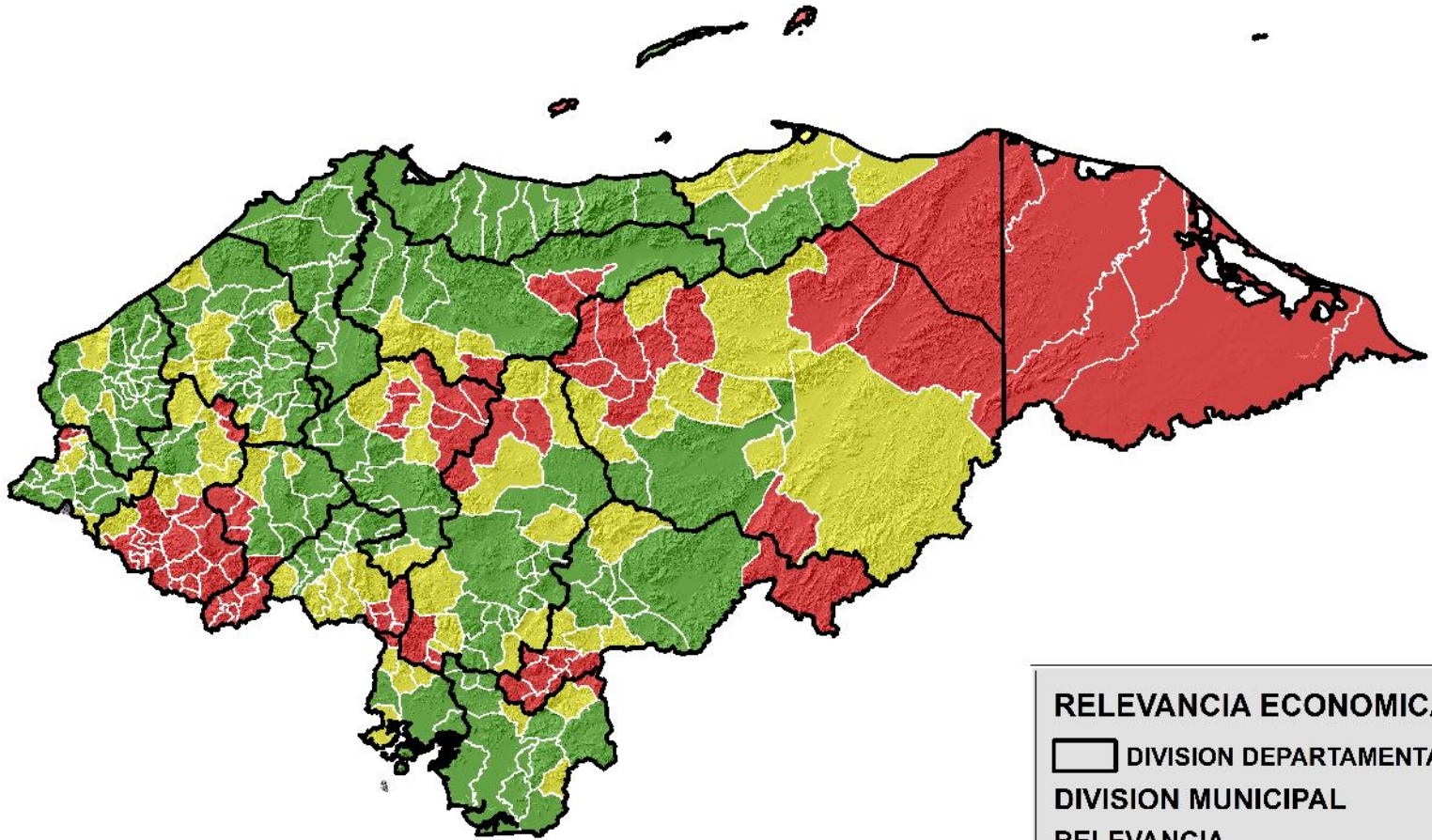
CAPACIDAD HOSPITALARIA



CAPACIDAD HOSPITALARIA



RELEVANCIA ECONÓMICA



RELEVANCIA ECONOMICA

▭ DIVISION DEPARTAMENTAL

▭ DIVISION MUNICIPAL

RELEVANCIA

■ ALTA

■ MEDIA

■ BAJA



Densidad Poblacional

Incidencia de la Pandemia

Capacidad Hospitalaria

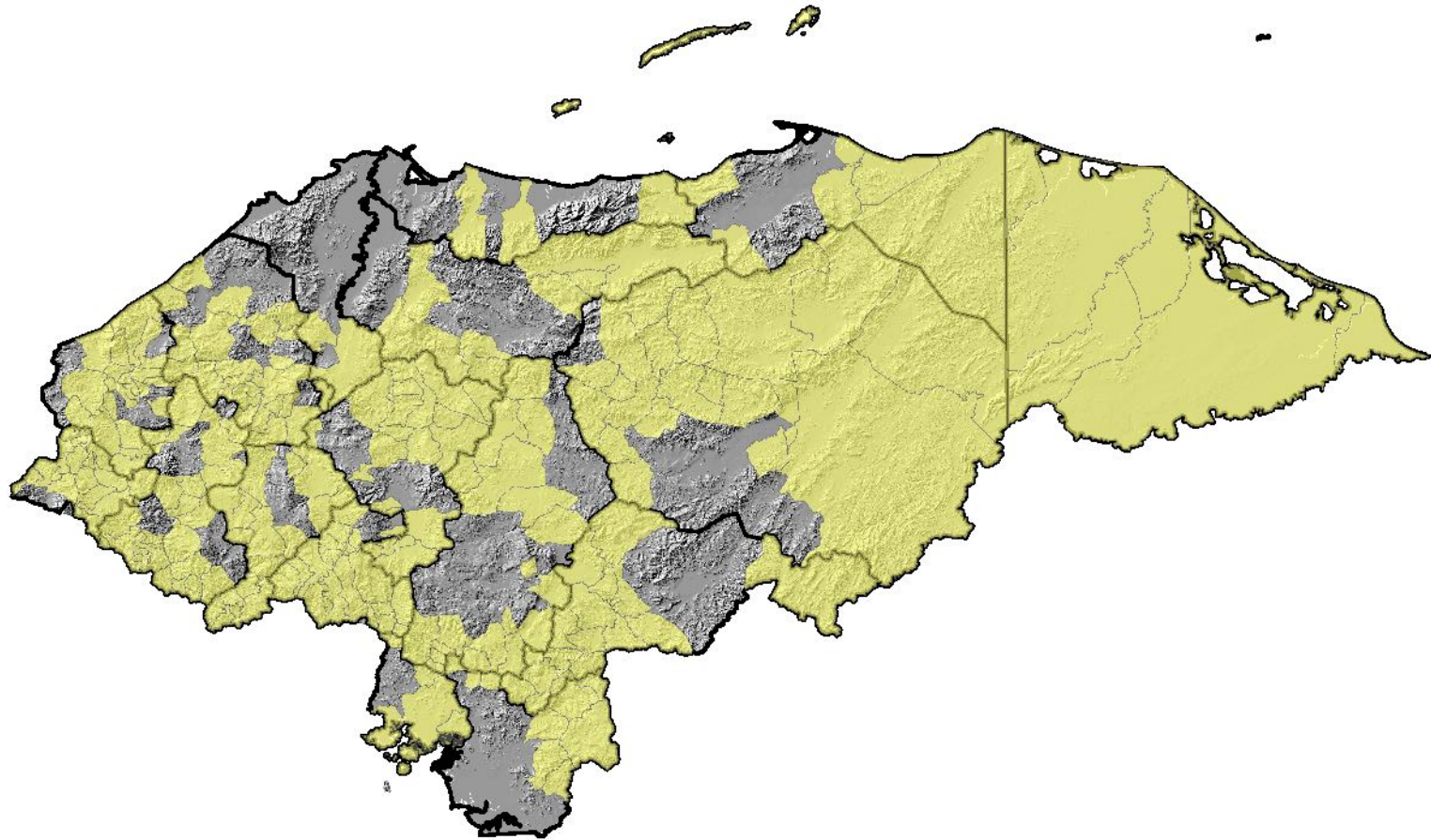
Relevancia Económica

Análisis de Homogeneidad de Factores

FACTORES HOMOGÉNEOS EN REGIÓN 1

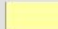
FACTORES HOMOGÉNEOS	INCIDENCIA DE LA PANDEMIA	DENSIDAD POBLACIONAL	CAPACIDAD HOSPITALARIA	CAPACIDAD HOSPITALARIA
1	BAJA	BAJA	ALTA	ALTA
2	BAJA	BAJA	MEDIA	MEDIA
3	BAJA	BAJA	BAJA	BAJA
4	BAJA	MEDIA	ALTA	ALTA
5	BAJA	MEDIA	MEDIA	MEDIA
6	BAJA	MEDIA	BAJA	BAJA

REGIÓN 1



Referencia: 232 Municipios en la Región

REGION 1

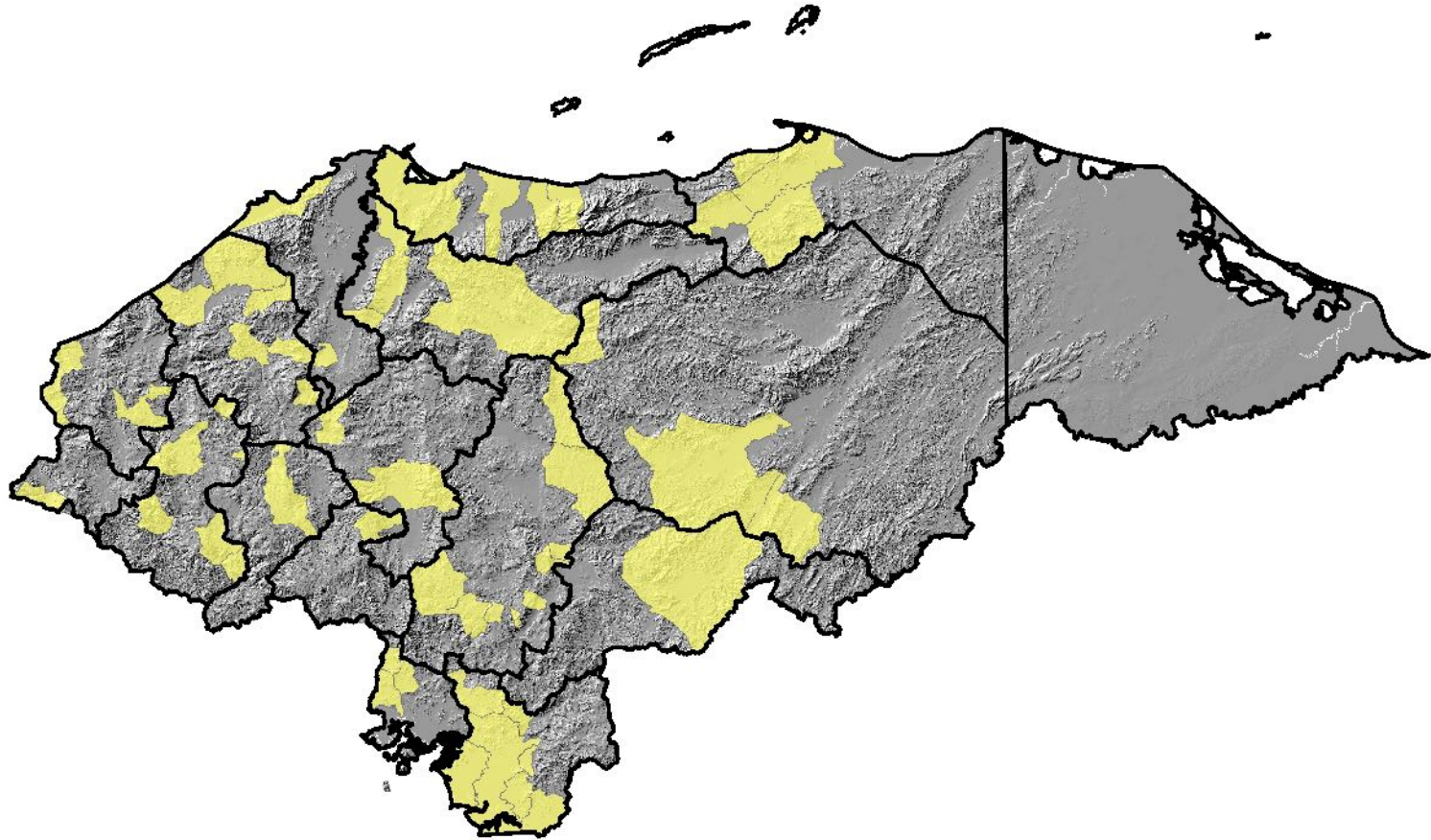
 REGION1

 DIVISION DEPARTAMENTAL

FACTORES HOMOGÉNEOS EN REGIÓN 2

FACTORES HOMOGÉNEOS	INCIDENCIAA DE LA PANDEMIA	DENSIDAD POBLACIONAL	CAPACIDAD HOSPITALARIA	RELEVANCIA ECONÓMICA
1	MEDIA	BAJA	ALTA	ALTA
2	MEDIA	BAJA	MEDIA	MEDIA
3	MEDIA	BAJA	BAJA	BAJA
4	MEDIA	MEDIA	ALTA	ALTA
5	MEDIA	MEDIA	MEDIA	MEDIA
6	MEDIA	MEDIA	BAJA	BAJA
7	BAJA	ALTA	ALTA	ALTA
8	BAJA	ALTA	MEDIA	MEDIA
9	BAJA	ALTA	BAJA	BAJA
10	ALTA	BAJA	ALTA	ALTA
11	ALTA	BAJA	ALTA	MEDIA
12	ALTA	BAJA	ALTA	BAJA

REGIÓN 2



Referencia: 53 Municipios en la Región

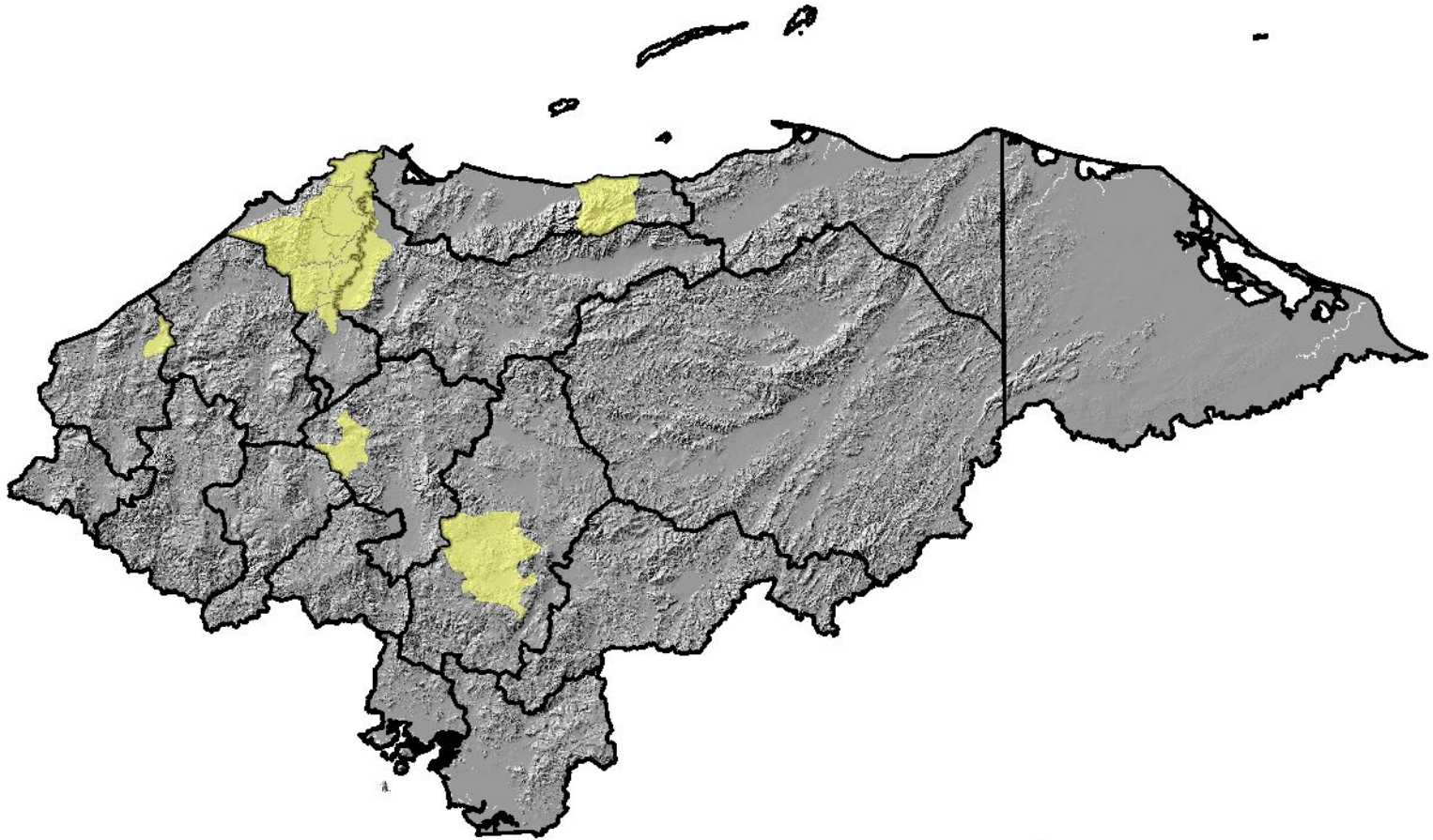
REGION 2

-  DIVISION DEPARTAMENTAL
-  REGION 2

FACTORES HOMOGÉNEOS EN REGIÓN 3

FACTORES HOMOGENEOS	INCIDENCIAA DE LA PANDEMIA	DENSIDAD POBLACIONAL	CAPACIDAD HOSPITALARIA	RELEVANCIA ECONÓMICA
1	ALTA	MEDIA	ALTA	ALTA
2	ALTA	MEDIA	MEDIA	MEDIA
3	ALTA	MEDIA	BAJA	BAJA
4	ALTA	ALTA	ALTA	ALTA
5	ALTA	ALTA	MEDIA	MEDIA
6	ALTA	ALTA	BAJA	BAJA
7	MEDIA	ALTA	ALTA	ALTA
8	MEDIA	ALTA	MEDIA	MEDIA
9	MEDIA	ALTA	BAJA	BAJA

REGIÓN 3



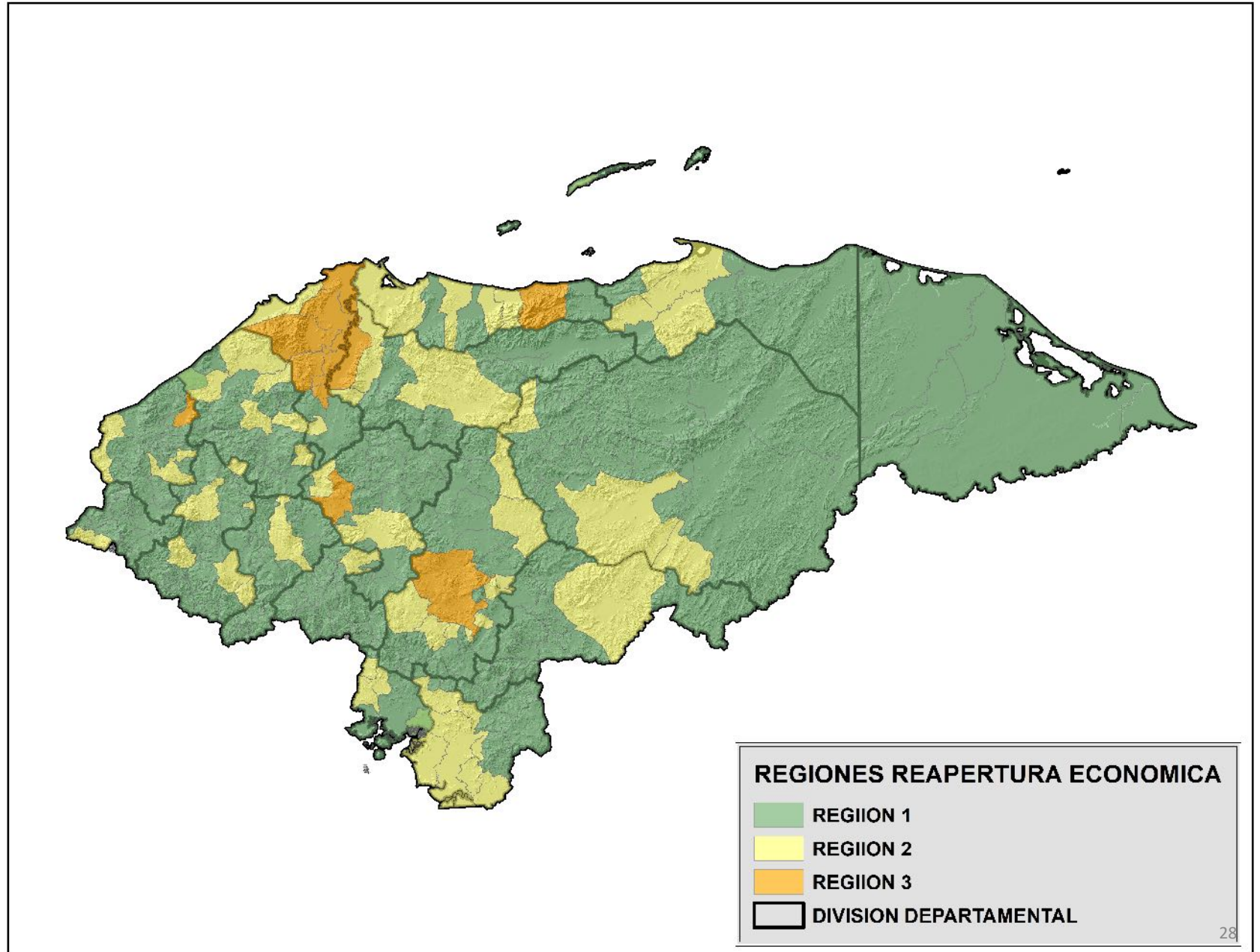
Referencia: 13 Municipios en la Región

REGION 3

 REGION3

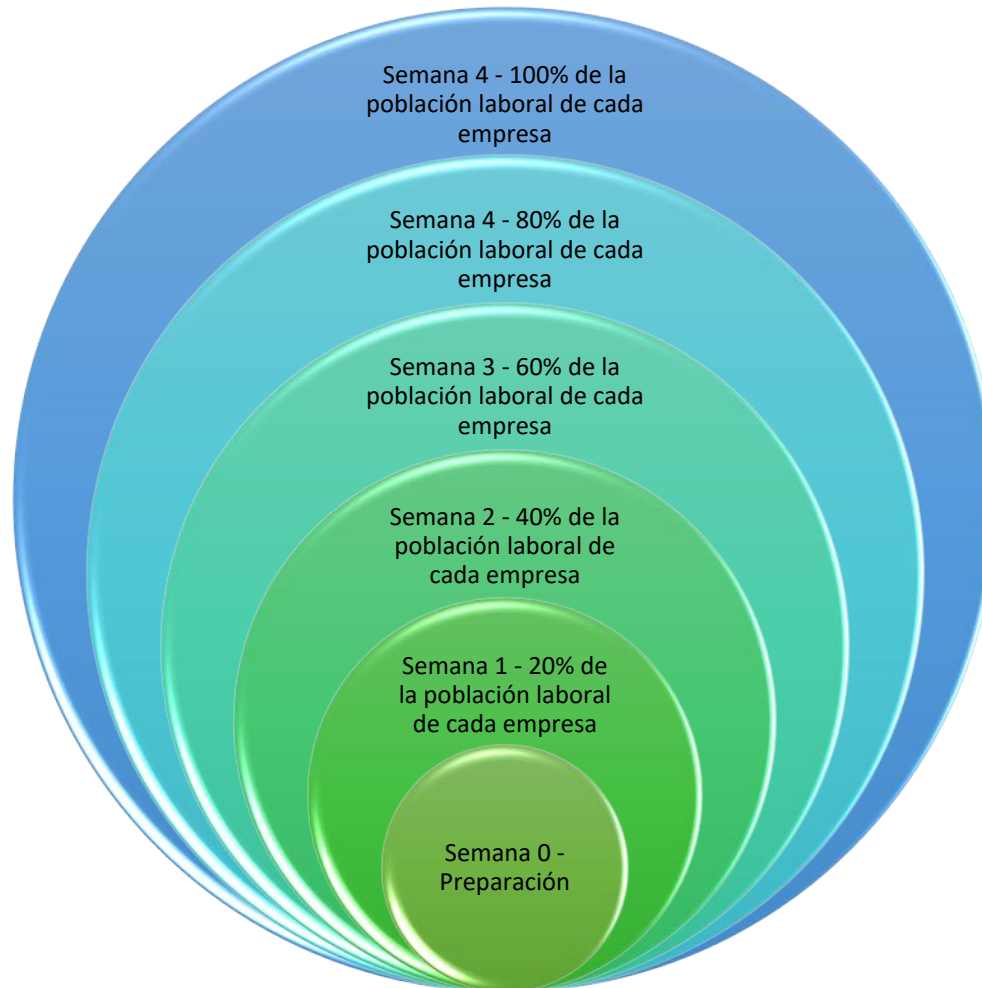
 DIVISION DEPARTAMENTAL

PROYECCIÓN NACIONAL

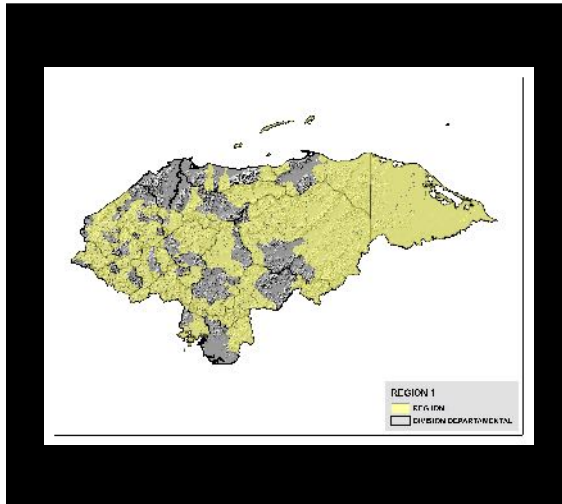


LA PROGRESIVIDAD EN TÉRMINOS DE POBLACION LABORAL

La **PROGRESIVIDAD EN POBLACIÓN LABORAL** se proyecta en base a la incorporación del personal total de cada empresa en etapas equivalentes al 20% luego del momento de Reapertura. Sin embargo la progresión inicial varía de acuerdo al comportamiento de cada Región.



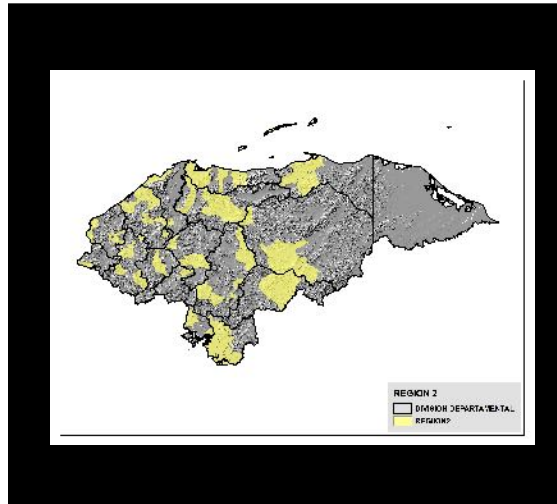
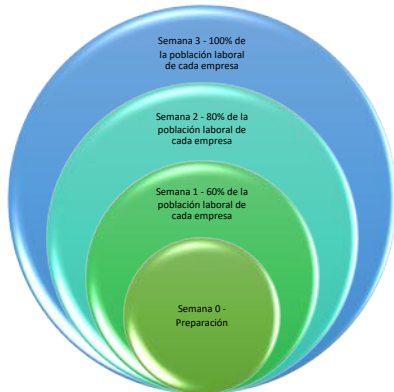
PROGRESIÓN TERRITORIAL



REGIÓN 1



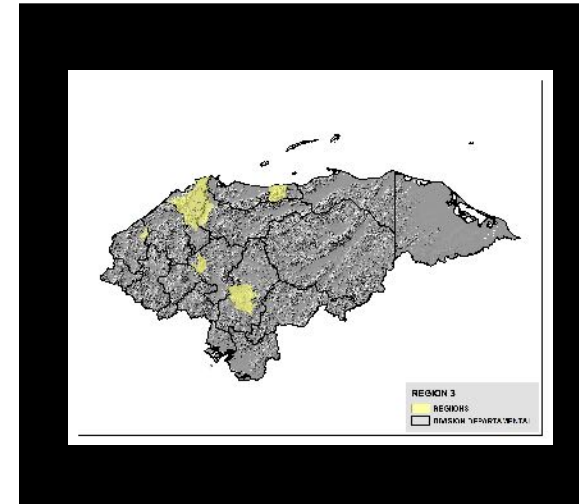
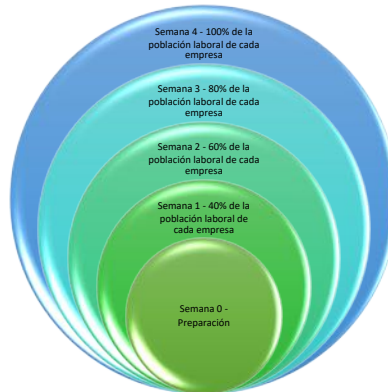
60%



REGIÓN 2



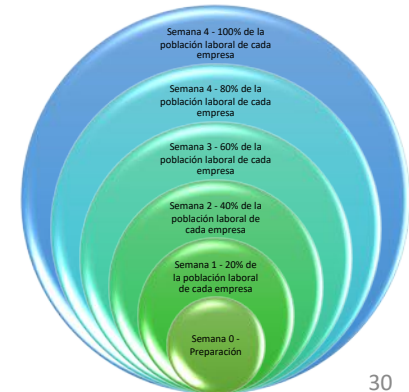
40%



REGIÓN 3



20%



LA PROGRESIVIDAD LABORAL EN CADA REGIÓN

ÁMBITOS DE IMPACTO / FASES	Fase 0 Preparación	Progresión Laboral 1 REAPERTURA	Progresión Laboral 2 CRECIMIENTO	Progresión Laboral 3 CRECIMIENTO	Progresión Laboral 4 CRECIMIENTO	Progresión Laboral 5 RESTABLECIMIENTO
PATRONAL / LABORAL	Sectores Esenciales; Formulación y Aprobación Protocolos Bioseguridad; Capacitación y Preparación Empresarial en Bioseguridad	20% de los empleos son reincorporados a la Economía Excluye vulnerables	40% de los empleos son reincorporados a la Economía Excluye Vulnerables	60% de los empleos son reincorporados a la Economía Excluye Vulnerables	80% de los empleos son reincorporados a la Economía Excluye Vulnerables	100% de los empleos son reincorporados a la Economía Excluye Vulnerables
MÉDICO	Capacitación Empresarial en Triage; Medicación Preventiva y Portal; Compra de Insumos	TRIAGE encuestashonduras.com	TRIAGE Antisépticos encuestas 300-350 pruebas rápidas/día	TRIAGE Antisépticos encuestas 500 – 600 pruebas rápidas/día	TRIAGE Antisépticos encuestas 500 - 600 pruebas rápidas/día	TRIAGE Antisépticos encuestas 500 – 600 pruebas rápidas/día
FAMILIAR	Familias de Colaboradores recibiendo infografía sobre protección familiar y personal. La NUEVA NORMALIDAD	Registro de las familias en encuestashonduras.com Telemedicina operando	Registro de las familias en encuestashonduras.com ; Telemedicina operando	Registro de las familias en encuestashonduras.com ; Telemedicina operando	Registro de las familias en encuestashonduras.com ;; Telemedicina operando	Registro de las familias en encuestashonduras.com ;; Telemedicina operando

ÁMBITOS DE IMPACTO / FASES	Fase 0 Preparación	Progresión Laboral 1 REAPERTURA	Progresión Laboral 2 CRECIMIENTO	Progresión Laboral 3 CRECIMIENTO	Progresión Laboral 4 CRECIMIENTO	Progresión Laboral 5 RESTABLECIMIENTO
VIGILANCIA	Primer Momento de Auto regulación; Aplicación Protocolos, Inicio Autoregulación	Segundo Momento de Autorregulación: Unidades de Seguridad Ocupacional auditan presencialmente empresas reaperturadas. Gobierno ejecuta programación de su agenda de Vigilancia y Cumplimiento	Tercer Momento de Autorregulación: Unidades de Seguridad Ocupacional auditan presencialmente empresas reaperturadas. Gobierno ejecuta programación de su agenda de Vigilancia y Cumplimiento. Aplica Sanciones y Cierres	Cuarto Momento de Autorregulación: Unidades de Seguridad Ocupacional auditan presencialmente empresas reaperturadas. Gobierno ejecuta programación de su agenda de Vigilancia y Cumplimiento. Aplica Sanciones y Cierres	Quinto Momento de Autorregulación: Unidades de Seguridad Ocupacional auditan presencialmente empresas reaperturadas. Gobierno ejecuta programación de su agenda de Vigilancia y Cumplimiento. Aplica Sanciones y Cierres	Se formaliza el Sistema Nacional de Certificación en Bioprotección y Seguridad Ocupacional a lo interno del COHEP. Gremiales actúan como gestores del Sistema
CAMPAÑA	Preparación, Diseño, Plan de Medios, Pauta, Inicio. Lanzamiento del Plan de Reapertura	Campaña en Ejecución en Medios Televisivos, Radiales, Impresos y Redes Sociales	Campaña en Ejecución en Medios Televisivos, Radiales, Impresos y Redes Sociales	Campaña en Ejecución en Medios Televisivos, Radiales, Impresos y Redes Sociales	Campaña en Ejecución en Medios Televisivos, Radiales, Impresos y Redes Sociales	Campaña en Ejecución en Medios Televisivos, Radiales, Impresos y Redes Sociales
TRANSPORTE PÚBLICO	Actividad Gubernamental para reglamentar Transporte Público	Servicio exigiendo uso de mascarilla y protector facial. Servicio en función del último dígito de placa. 2 dígitos por día	Servicio exigiendo uso de mascarilla y protector facial. Servicio en función del último dígito de placa. 2 dígitos por día	Servicio exigiendo uso de mascarilla y protector facial. Servicio en función del último dígito de placa. 2 dígitos por día	Servicio exigiendo uso de mascarilla y protector facial. Servicio en función del último dígito de placa. 2 dígitos por día	Servicio exigiendo uso de mascarilla y protector facial. Servicio en función del último dígito de placa. 2 dígitos por día. Inicia Servicio con Ambientes Individuales

RÉGIMEN DE EXCEPCIÓN

1. **Transporte Público:** El transporte público es un tema trascendente para la Reapertura Económica y deberá ser sujeto del régimen de excepciones procurando la aplicación del Protocolo de Seguridad y de medios para controlar la salida vehicular como el “Hoy No Circula”
2. **Restaurantes:** Los Restaurantes deben realizar un proceso que permita iniciar con servicios de ventanilla y delivery para, de manera progresiva y, en las últimas etapas de la reapertura permitir un aforo razonable
3. **Centros Comerciales:** Reapertura bajo condiciones restrictivas que se presentan en la siguiente diapositiva
4. **Centros de Entrenamiento Deportivo:** Iniciando en la quinta semana de Reapertura de cada Región con un aforo del 30%
5. **Iglesias:** Iniciando con en la última semana de Reapertura de cada Región con el 30% de su capacidad

RÉGIMEN DE EXCEPCIÓN

ÁMBITOS DE IMPACTO / FASES	Fase 0 Preparación	Progresión Laboral 1 REAPERTURA	Progresión Laboral 2 CRECIMIENTO	Progresión Laboral 3 CRECIMIENTO	Progresión Laboral 4 CRECIMIENTO	Progresión Laboral 5 RESTABLECIMIENTO
CASOS ESPECIALES	Restaurantes con Servicio a Domicilio y en Ventanilla				Restaurantes operando con el 30% de su aforo	Centros de Entrenamiento Deportivo al 30% de su capacidad Inicia aforo de restaurantes de acuerdo a la situación en el país
						Iglesias al 30% de su Capacidad
	Centros Comerciales apertura de negocios autorizados (bancos, farmacias, supermercado, panaderías, ferreterías etc).		Centros Comerciales excluyendo celebración de eventos, Áreas de Restaurantes, Reducción de Estacionamiento al 50%, Ingreso de 1 persona por c10 metros cuadrados, elevadores solo para personas con discapacidad			Centros Comerciales con Áreas de Restaurantes, Cines, Teatros y Similares a 30% de su aforo



EL SECTOR TRANSPORTE ES COMPLEJO

En ese sentido la propuesta de Bioseguridad, en adición a los medios de higienización vehicular y las normas de protección personal para los conductores y ayudantes, implica la emisión de una normativa oficial de carácter obligatorio para que, los usuarios del transporte, porten un “Protector Facial Acrílico” en adición a la mascarilla que ya es una obligación oficial para poder transitar en cualquier parte del país.

El protector Facial y la mascarilla deben ser exigidos previo a abordar cualquier tipo de transporte público o privado que pueda limitar los criterios de sano distanciamiento,

Se utilizará el último número de la Placa para definir la posibilidad de operación de las Unidades de transporte, bajo el concepto de dos dígitos por día, excluyendo fines de semana, durante le período de Reapertura



FASE DE PREPARACIÓN

Aprobación y Difusión de
Protocolos de
Bioseguridad

Preparación de Centros
de Trabajo

Capacitación Unidades de
Autorregulación

Aplicación de Pruebas

Aplicación de
Medicamentos
Preventivos

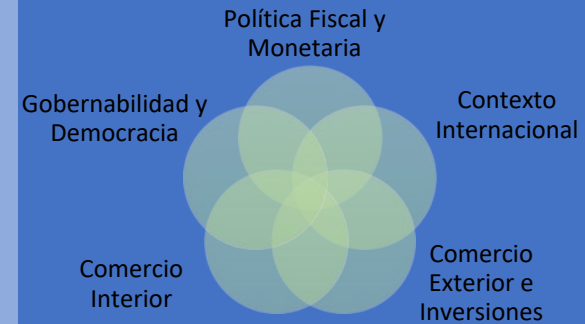
Preparación Transporte
Público

Apertura de la Economía

REAPERTURA PROGRESIVA Y ORDENADA DE LA ECONOMÍA CON ENFOQUE TERRITORIAL

Centros de Trabajo Actuando como TRIAGE
Salud Preventiva en Centros de Trabajo
Pruebas Rápidas en Centros de Trabajo
www.encuestashonduras.com

REACTIVACIÓN ECONÓMICA UNA NUEVA NORMALIDAD



FRONTERAS EXTERIORES CERRADAS CON APERTURA PROGRESIVA Y CONTROLADA

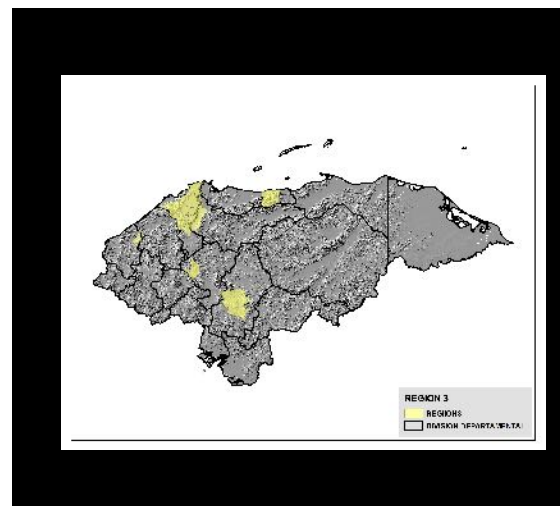
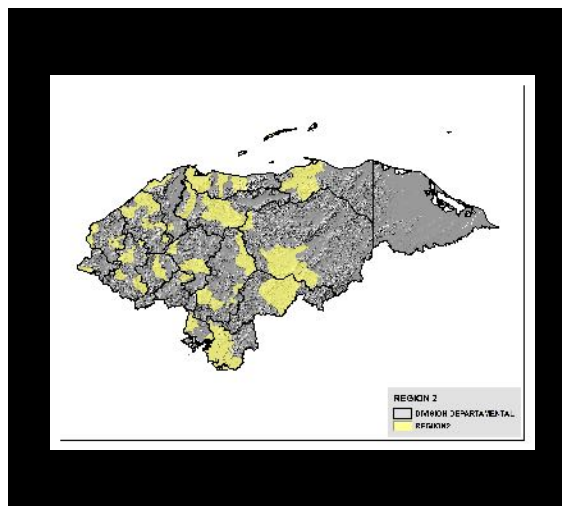
CUARENTENA UNIVERSAL EN BASE AL ÚLTIMO DÍGITO DE LA TARJETA DE IDENTIDAD

CAMPAÑA DE PUBLICIDAD DE CARÁCTER PERMANENTE

Semana 1 → Semana 2 → Semana 3 → Semana 4 → Semana 5 → Semana 6 → Semana 7 → Semana 8 → Semana 9 → Semana 10

SISTEMA DE SALUD OPERANDO EN PRIMER Y SEGUNDO NIVEL DE ATENCIÓN

PRUEBAS RÁPIDAS Y PCRs EN TIEMPO REAL CON INCREMENTO SOSTENIDO



1. **PRIVILEGIAR** el fortalecimiento del Nivel Primario de Atención a nivel local, focalizándose en los 66 municipios con incidencia directa de la pandemia. Para lo anterior consideramos impostergable desarrollar un gran operativo en las Regiones 2 y 3 de esta propuesta, que incluye la pronta adquisición, distribución y entrega de pruebas y medicamentos para los niveles de prevención y casos COVID Positivos Leves (Protocolos Ambulatorios), de tal forma de **CONTENER** el avance con una presencia real y efectiva del sistema de salud en los territorios impactados;
2. El diálogo y el alcance de acuerdos alrededor de la **FECHA INICIAL PARA EL PROCESO DE REAPERTURA** es extraordinariamente importante. El ámbito de incertidumbre en relación a cuando se inicia está provocando que empresas de todo tamaño comiencen el cierre definitivo de sus operaciones, derivando en desempleo, crisis inmobiliaria y ruptura de cadenas de suministro, entre otros. Establecer fechas es importante. Hoy mas que nunca.;

REPÚBLICA DE HONDURAS

EL RETO DE LA REAPERTURA Y REACTIVACIÓN ECONÓMICA EN MOMENTOS DE CRISIS HUMANITARIA PROVOCADA POR COVID-19

CONFRONTAR – CONVIVIR – REDEFINIR LA RUTA

LA NUEVA NORMALIDAD